

디지털글로브

분석센터

2013년 2월 25일

북한 25호 정치범 수용소



THE COMMITTEE FOR
HUMAN RIGHTS IN NORTH KOREA
북한인권위원회





- Micah Farfour, 리서치 분석가
- Joseph S. Bermudez Jr., 선임분석가
- Katelyn Amen, 출판 편집자

본 보고서에 관한 질문이나 의견은 ww@digitalglobe.com으로 보내시기 바랍니다. 다른 언급이 없으면, 본 보고서에 대한 모든 내용의 저작권은 DigitalGlobe에 있습니다.

3	개관 및 분석
6	2003
8	2004
9	2005
10	2006
11	2007
12	2008
13	2009
14	2010
16	2011
17	2012
19	2013
21	색인 및 참고문헌

개관 및 분석

지난 해 동안 DigitalGlobe Analytics는 북한주민들이 겪는 고통을 재조명하기 위한, HRNK(the Committee for Human Rights in North Korea)와의 공동 프로젝트의 일환으로 조선민주주의인민공화국(북한으로 더 많이 알려진)에 있는 정치범 수용시설의 움직임을 예의주시해왔다. 본 보고서는 흔히 25호 수용소로 알려진 시설 주변의 동태를 파악하고 있으며, “더 나은 세상을 보다”라는 DigitalGlobe 기업목표의 일환이다.

서문

본 보고서를 작성함에 있어, DigitalGlobe Analytics는 북한의 북동쪽 해안에 있는 함경북도 청진시 수성동에 위치한, 25호 수용소로 알려진 (또는 25호 관리소, 25호 정치범수용소, 25호 청진 정치범 강제수용소, 수성 교도소로도 불리는) 북한의 정치범 수용시설을 2003년부터 2013년 사이에 찍은 11개의 사진을 검토하였다. 분석을 함에 있어 수용소 구조 상의 변화를 추적하기 위해 각각의 사진을 비교하였고, 다음과 같은 부분에서의 변화에 주목하였다.

- 벽, 수용소 주변, 경비 초소와 입구
- 행정구역
- 경공업과 피수용인 주거지역
- 농경
- 농업 지원시설
- 기타 건물들

위 부분에서의 변화를 읽으면, 25호 수용소의 운영 현황, 수용 규모 및 보안에 대해 더 깊게 이해할 수 있다.

구성

일반에게 공개된 정보와 DigitalGlobe의 영상을 분석해보면, 25호 수용소는 5개 주요 부분으로 구성되어 있는 것처럼 보인다: 정부 및 행정지역, 경공업 및 피수용인 주거지역, 농업지역, 농업지원시설 및 여타 지원시설. 입구, 외벽 그리고 경비가 보초를 서고 있는 울타리를 경계로 수용소와 인근 수성동 마을은 분리된다. 수용소의 외벽 바로 바깥에는 두 개의 작은 대공포가 자리잡고 있으며, 청진의 방공시설과 연관되어 있는 것처럼 보인다.

벽, 둘레, 경비 초소

중앙 시설 주변의 벽으로 둘러싸여 있는 부분은 방벽을 기점으로 경공업 및 피수용인 주거시설과 행정 및 농업지원시설로 나뉘어지고, 본 보고서의 전체 조사기간 동안 대부분의 그 지역은 예전모습

그대로 남아 있었다. 2009년과 2010년 사이에 새로운 정문이 세워졌으며, 수용소 북서쪽에 위치한, 두 개의 별개 농업 지역이 하나로 합쳐지고, 그 사이에 놓여있던 길은 차단되었다. (그림 10).

2009년 이전에 수용소의 둘레는 대략 3,653미터였고, 면적은 565,424평방미터였다. 그러나 2010년에 둘레는 대략 5,046미터로 확장되었고 면적 또한 972,270 평방미터로 증가되었다.

2003년에 대략 20개의 경비초소가 수용소 전역에 걸쳐 전략적인 곳에 위치해 있었고, 새로운 초소들이, 2007년에 두 개, 2009년에 4개로 천천히 세워졌다. 그러다 2010년에 둘레가 대폭 확장되면서 17개의 경비초소가 대부분 새로이 확장된 둘레를 따라 추가적으로 세워졌다. (그림 10) 기존의 많은 경비초소들은 그대로 남아 있고 감소했다는 증거는 찾을 수 없다.

행정지역

행정 지역은 수용소의 동쪽과 북동쪽 지역에 솔골천(Solgol개울)을 따라 위치하고 있다. 행정지역은 벽과 출입구를 기점으로 수용소의 나머지 부분 및 민간인 지역과 나뉘어 진다. 두 개의 문이 행정지역으로 들어가는 입구 역할을 한다 - 수성동을 바라보는, 남동쪽 모서리에 있는 정문과 북쪽의 후문. 이 지역의 건물들은 감옥 행정, 정부, 병영 및 지원역할을 위한 것으로 보인다.

2003-2009

2004년과 2009년에 건설된 각각의 건물을 제외하면, 2003년부터 2009년 사이 수집한 영상들에는 주목할 만한 움직임은 거의 없다. (그림 3, 그림 9).

2010

행정지역에서 가장 의미 있는 변화는 2010년에 눈에 띄게 나타났다.. 주목할 만한 변화로는 새로운 정부 건물의 신축 (김일성 기념관 혹은 “관측소”로 추정됨), 인접한 곳에 위치한 분수/반사하는 연못(reflecting pool)의 증축 및 막사의 새롭게 설치한 지붕을 들 수 있다. 새로운 입구와 경비초소는 수성동과 수용소 사이에 있는 길에 세워졌다. 이렇듯 수용소에의 접근을 더 강하게 통제함으로써 일반인들은 수용소 안의 사람들과 접촉할 수 있는 기회가 거의 차단되고 수용소에 인접한 도로를 사용할 수도 없게 되었다. (그림 10).

2011-2013

2011년과 2013년 사이에 의미 있는 변화는 없었다.

각주 1) 국가기관에서 이 시설을 정확히 어떻게 지칭하는지 알려진 바 없다. 따라서 본 보고서에서는, 탈북자들과 마찬가지로, 25호 관리소(25호 정치범 수용 시설)라는 일반적인 명칭을 사용한다. 비록 이 시설의 용도가 다른 관리소와 일치한다고 하더라도 DigitalGlobe의 위성사진에서 관찰된 이 시설의 물리적 특성이 북한의 교화소 또는 장기, 중범죄 교도소 및 정치범 수용소의 대표적인 특징에 더욱 가깝다는 사실은 흥미롭다. David Hawk, *The Hidden Gulag: Second Edition*, (Washington, D.C.: Committee for Human Rights in North Korea, 2012), www.hrnk.org/uploads/pdfs/HRNK_HiddenGulag2_Web_5-18.pdf, (2013년 1월 30일 접속)

경공업과 피수용인 주거지역

경공업과 피수용인 주거지역은 두 개의 지역으로 나뉘어진다. 중앙 부분은 피수용인들이 거주하고 일하는 곳으로 알려져 있다. 다른 부분에는 목재 저장소로 보이는 곳과 경공업 건물이 있다. 두 부분 모두 감시탑이 있는 높은 담장으로 둘러싸여 있고 환기구가 있는 많은 수의 건물들로 구성되어 있다. 위 수용소의 주요 산업은 수공구(手工具)를 사용한 자전거 생산으로 알려져 있다. 목재 저장소와 인근 건물들의 배치로 추측컨데 이곳에 또한 목공소도 있다. (그림 3).

2003-2013

지난 10년 동안 이 지역에 변화는 거의 없었다. 2006년과 2007년 사이에 중앙 부분에 있던 여러 건물들이 제거되면서 교수대로 사용되었을 법한 구조물이 드러났다(그림 7). 동서쪽으로 길게 뻗은 건물들은 지붕에 환기구를 가지고 있으며, 그 크기로 미루어보아 피수용인들의 주거시설로 추측된다. 중앙 뜰 안에는, 상품이 이곳에서 제조되고 있음을 암시하는 차량이 보인다.

북쪽지역은 중앙의 주거 및 공업지역과는 별개로 둘러싸여 있다. 이 부분은 입구가 따로 나있는데, 목재 저장소와 관련 목공소로 통해있다. 쌓인 나무의 양이 변하고 방수덮개가 바뀌는 등 조사한 시기 내내 목재 저장소에서의 움직임은 꾸준히 목격되었다.

농업

수용소의 북쪽, 서쪽, 남쪽에는 경작지가 수용소를 둘러싸고 있다. 중앙 시설의 남쪽 가파른 지형은 계단식 농업기술이 필수적이다. 두 개의 큰 경작지는 주변을 모두 감시할 수 있도록 설치된 감시탑이 있는 담장이 있고, 솔골천을 따라 북쪽지역에 위치해 있다. 모든 경작지들은 관찰시기 내내 활발하게 경작되었다.

2003-2009

경작지는 활발하게 경작되었으나 변화는 비교적 적어 시대를 따라 위치한 두 개의 큰 경작지와 농업지원시설 남쪽의 계단식 지형들로 이루어진 경작지는 그대로 남아 있었다.

2010

2010년의 영상은 수용소에 바로 인접한 경작지가 상당히 확장되었음을 보여준다. 수용소 경계 밖의 수많은 건물들이 철거되고 농업지역으로 전환되었다. 솔골천을 따라 위치한 두 개의 큰 경작지는 사이에 벽이 있어 그 두 지역 사이에 있는 입구와 도로를 차단하였다. 이전에 경작지를 구분해놓았던 벽들도 모두 철거되는 중이다(그림 10).

2011-2013

영상에 의하면 이 기간 동안 농업지역은 규모에 있어 거의 변화가 없다. 그러나 2012년 도로 확장을 고려하면 앞으로 농업이 성장할 가능성이 있다.

농업지원시설

다양한 종류의 여러 지원시설과 작은 식물 재배장이 계단식 경작지와 중앙 경공업 및 피수용인 주거지역 사이에 위치해 있다. 이 농업지원 지역은 다른 시설들과 분리되어 둘러싸여 있으며, 건물은 경작을 지원하고 가축을 수용하는 것처럼 보인다. 이 지역은 북서쪽에 따로 입구를 가지고 있다(그림 3).

2003-2013

이 지역에 변화는 거의 없다. 몇몇 건물이 철거되고 새로운 건물이 대신 들어섰다. 식물 재배장은 지속적으로 활발히 운영되었고, 2012년 영상에서는 식물 재배장과 농업지원 시설을 가르는 벽이 분명하게 보인다.

기타 건물

위에서 언급한 주요 지역들 외에도, 중앙 지역 밖과 수용소 경계 인근에 위치한 다른 건물과 지원 시설들은 2003년 이후부터 나타났다. 그 외의 건물들은 조사 기간 동안 건설되었다. 여러 보고서들은 2003년부터 보이기 시작한 서쪽 경계지역에 있는 폐쇄적인 건물을 화장터라고 한다. 2010년 이래로, 주요 지역의 바깥 부분에서는 상당히 활발하게 건물의 증개축이 있었다.

2003-2009

이 기간 동안 변화는 거의 없었다. 소수의 새로운 건물이 서쪽 부근 가까운 곳에 세워졌으나, 이 건물들이 수용소와 관련이 있는지는 불명확하다.

2010

2010년 경계가 확장되면서 서쪽 부근의 건물들과 북쪽 지역에 인접했던 건물들이 철거되었다. 새로운 큰 건물이 새롭게 확장된 경계지역 안 계단식 경작지의 남쪽에 세워졌다. 이 건조물은 높은 울타리로 둘러싸여 있으며, 눈에 띄는 도로가 이곳과 농업지원지역의 입구 사이에 건설되었다.

수용소의 남쪽으로 수용소에 바로 인접하여 위치한 대공포(AAA) 자리는 제거되고, 그곳은 새로 확장된 경계 안에 포함되었다. 그 후 새로운 대공포 자리가 남쪽으로 60미터 떨어진, 새로운 울타리 바깥에 만들어졌다(그림 10).

2011-2013

작은 규모의 지원 시설들이 남쪽 가장자리를 따라 큰 건물 주위에 건설되었다. 어떤 지원 시설들은 확연히 경비초소로 보인다. 2013년 영상에서 또다른 건조물은 중앙 시설의 남서쪽에 건설되었다. 이러한 건물들은 피수용자의 거주지 용도인 것으로 보인다(그림 15).

평가

11년에 걸쳐 수집한 영상들을 선별하여 분석한 결과, 25호 수용소는 현재 계속 운영 중이며 2009년과 2010년 사이에 상당히 확장되었다는 결론을 도출하였다.

비록 확장 한 정확한 이유는 알려진 바 없지만, 세가지 가능성을 추측해 볼 수 있다. 첫째, 2010년 김정일은 그의 아들 김정은에 의한 권력 세습에 심혈을 기울이기 시작했다. 이를 위해 2010년 6월 그는 그의 매제인 장성택을 국방위원회의 부위원장으로 임명하였고, 그해 9월 그의 동생인 김경희와 그의 아들 김정은을 조선인민군 (KPA) 4성 장군으로 승진시키는 등 핵심 엘리트 내 변화가 있었다. 둘째, 이와 같은 고위직의 인사변동과는 별개로, 북한 주민들은 계속 북한을 몰래 탈출하였고 2009~2010에는 그 수가 증가하였다. 이것은 몇몇 내부 보안 조직의 구조조정을 야기하였고 탈북자들의 흐름을 차단하기 위한 노력을 강화하는 계기가 되었다. 이에 많은 수의 탈북자들은 중국에서 북한으로 송환되었다. 역사적으로, 권력을 쥐고 있는 엘리트층과 내부 보안 조직 안에서 변화를 겪는 경우 권력다툼에서 밀려난 자들을 지지했던 사람들은 숙청을 당하고 개인 보다는 집단에게 실패에 (실제로 존재하든 또는 사람들이 실패라고 인식하든) 대한 책임을 물어 왔다. 이는 상당 수 사람들의 처형 이나 투옥으로 이어진다. 따라서 후계구도 정비에 따른 집단적인 숙청과 탈북자의 투옥에 따라 감옥을 확장했을 가능성이 있다. 셋째, 다른 수용소가 폐쇄되고 확대되는 과정에서 피수용인들이 25호 수용소로 이송되었을 가능성이 있다. 나아가 DigitalGlobe와 HRNK가 발간한 22호 수용소에 대한 두 개의 보고서에 이미 언급되었듯이, 비록 22호 수용소가 여전히 운영 중일 지라도 수용소가 통합되거나 피수용인 노동력을 “일반인” 노동력으로 대체하고 완전히 폐쇄하는 등 수용소가 탈바꿈하고 있음을 암시하는 조짐이 있다. 물론,

북한의 내부 보안 조직들과 조선인민군은 그들의 위장, 은폐, 기망 능력을 십분 활용하여, 실제로는 피수용인들을 북한의 광범위한 불법 구금체계 내의 다른 시설로 이송했을 뿐임에도, 마치 수용소를 (특히, 중국 국경과 가까운 곳에 있는 22호 수용소) 폐쇄하거나 축소된 것처럼 보이게 한 것일 수도 있다. 25호 수용소의 눈에 띄는 확장은 이러한 탈바꿈에 기인한 것일 수 있다.

영상이 수용소 지역을 광범위하게 다루고 있음에도 불구하고, 수용소에 5000명이 수용되었다는 보도를 확인 또는 부인할 만한 공개된 정보는 거의 없다. 그러나, 지속적인 농업의 발전, 유지 및 건설 작업은 수용소가 계속 운영되어 왔고 현재에도 운영 증임을 입증하는 분명한 증거이다. 최근 경계의 확장, 경비 초소 수의 급증 및 활발한 건설작업은 피수용인원이 증가했거나 가까운 미래 수용소가 확장할 가능성을 보여준다. 보안이 강화된 것은 아마도 이러한 확장 때문일 것이다.

피수용인의 규모와 발생 가능한 인권유린에 대한 결정적인 증거들을 확보하기 위해 이 지역에 대한 지속적인 관찰이 요구된다.

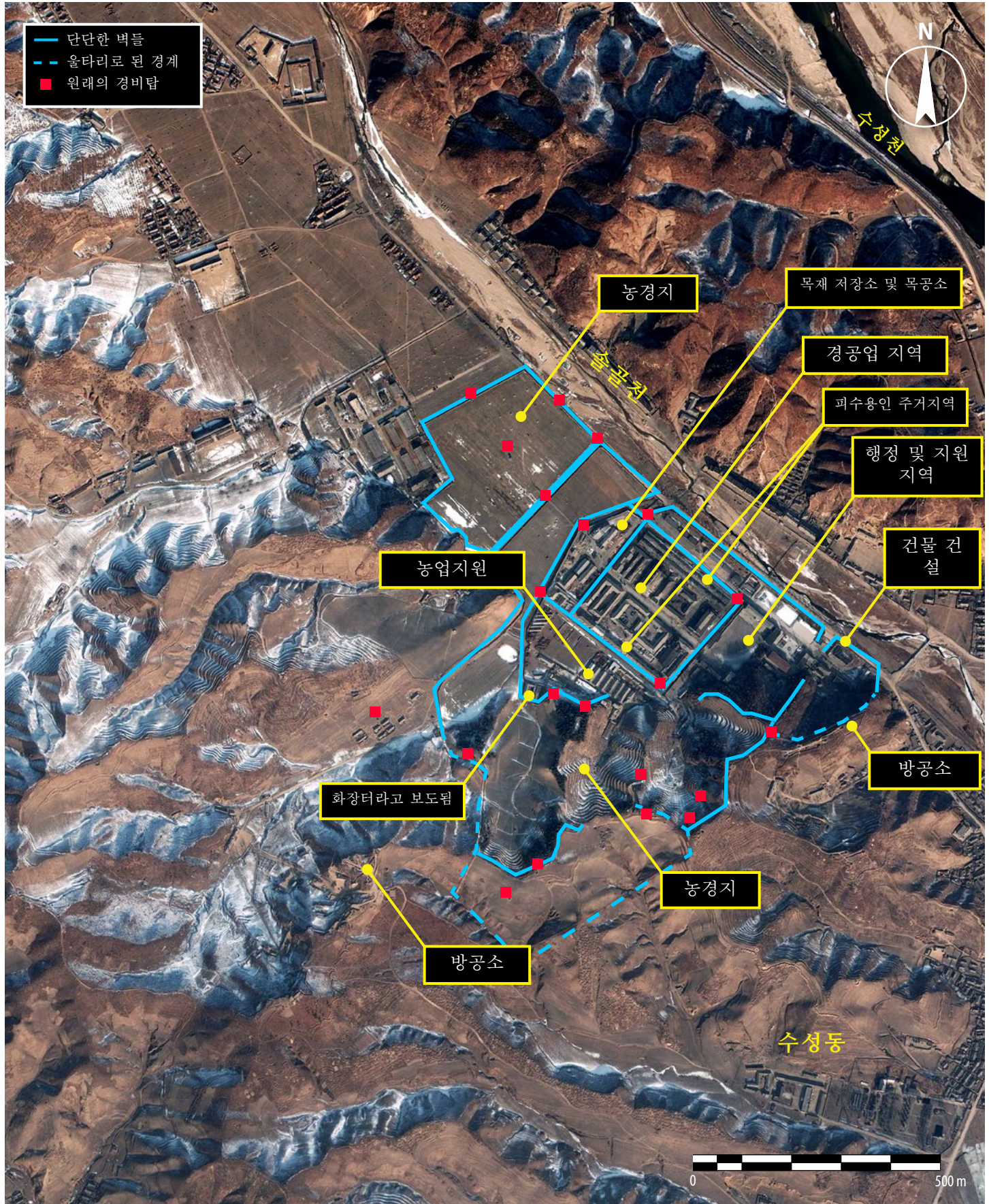
그림 1



ESRI, National Geographic의 허가를 받은 지도

2003

그림 2.25호 수용소를 조망하는 사진에서 수용소의 경계와 전략적 위치에 설치된 경비탑을 볼 수 있다.



DigitalGlobe 천연색 영상, 2003.1.18, 41 49 56 N, 129 43 28 E

2003 - 수용소 중앙 지역

그림 3. 수용소 중앙지역에는 농업지원, 경공업지역, 피수용인 거주지역, 화장터, 행정 및 지원 시설들이 있다.



DigitalGlobe 천연색 영상, 2003.1.18, 41 49 59 N, 129 43 33 E

2004

그림 4. 2004년에는 변화가 거의 없지만, 새로운 건물이 하나 세워졌다.



DigitalGlobe 천연색 영상, 2004.3.5, 41 49 56 N, 129 43 28 E

2005

Figure 5. Little change is visible in 2005.



DigitalGlobe Natural Color Image, February 28, 2005, 41 49 56 N, 129 43 28 E

2006

그림 6. 2006년의 영상은 경공업지역과 피수용인 주거지역에 작은 변화가 있음을 보여준다. 또한 경비탑으로 추정되는 새로운 두 개의 시설이 보인다.



DigitalGlobe 천연색 영상, 2006.3.21, 41 49 56 N, 129 43 28 E

2007

그림 7. 2007년의 영상에서 몇몇 건물들이 철거되고 새로운 건물들이 세워진 것을 볼 수 있다.



DigitalGlobe 천연색 영상, 2007.4.11, 41 49 56 N, 129 43 28 E

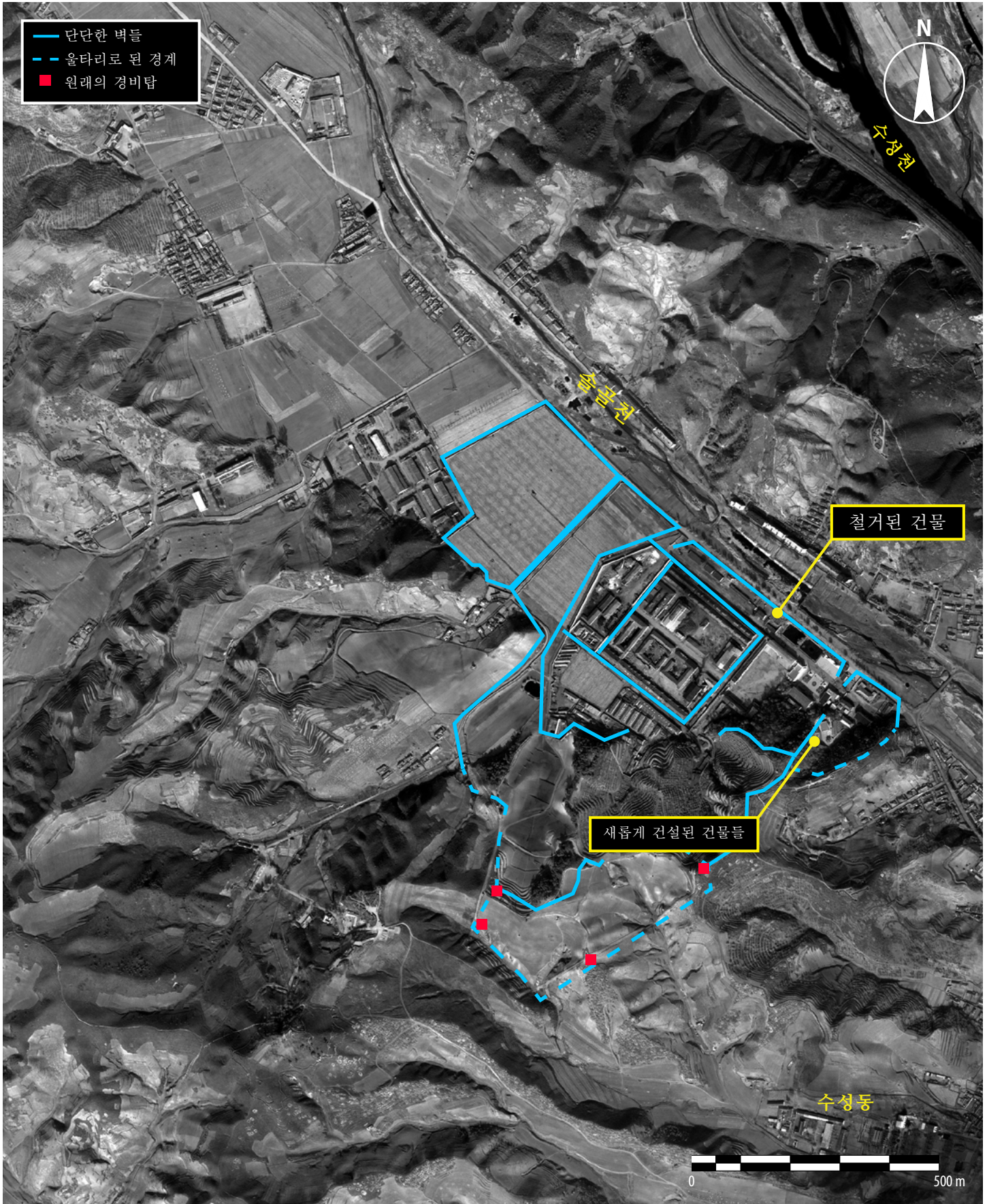
그림 8. 몇몇 새로운 건물들이 2008년 영상에서 확인된다. 건물들 주변의 울타리는 제거된 것처럼 보이고 땅이 새로운 건물을 건축하기 위해 층져 있다.



DigitalGlobe Natural Color Image, February 24, 2008, 41 49 56 N, 129 43 28 E

2009

그림 9. 한 개의 빌딩이 철거되었고, 4개의 새로운 경비탑과 하나의 건물이 2009년 영상에서 새롭게 지어졌다.



DigitalGlobe 천연색 영상, 2008.2.24, 41 49 56 N, 129 43 28 E

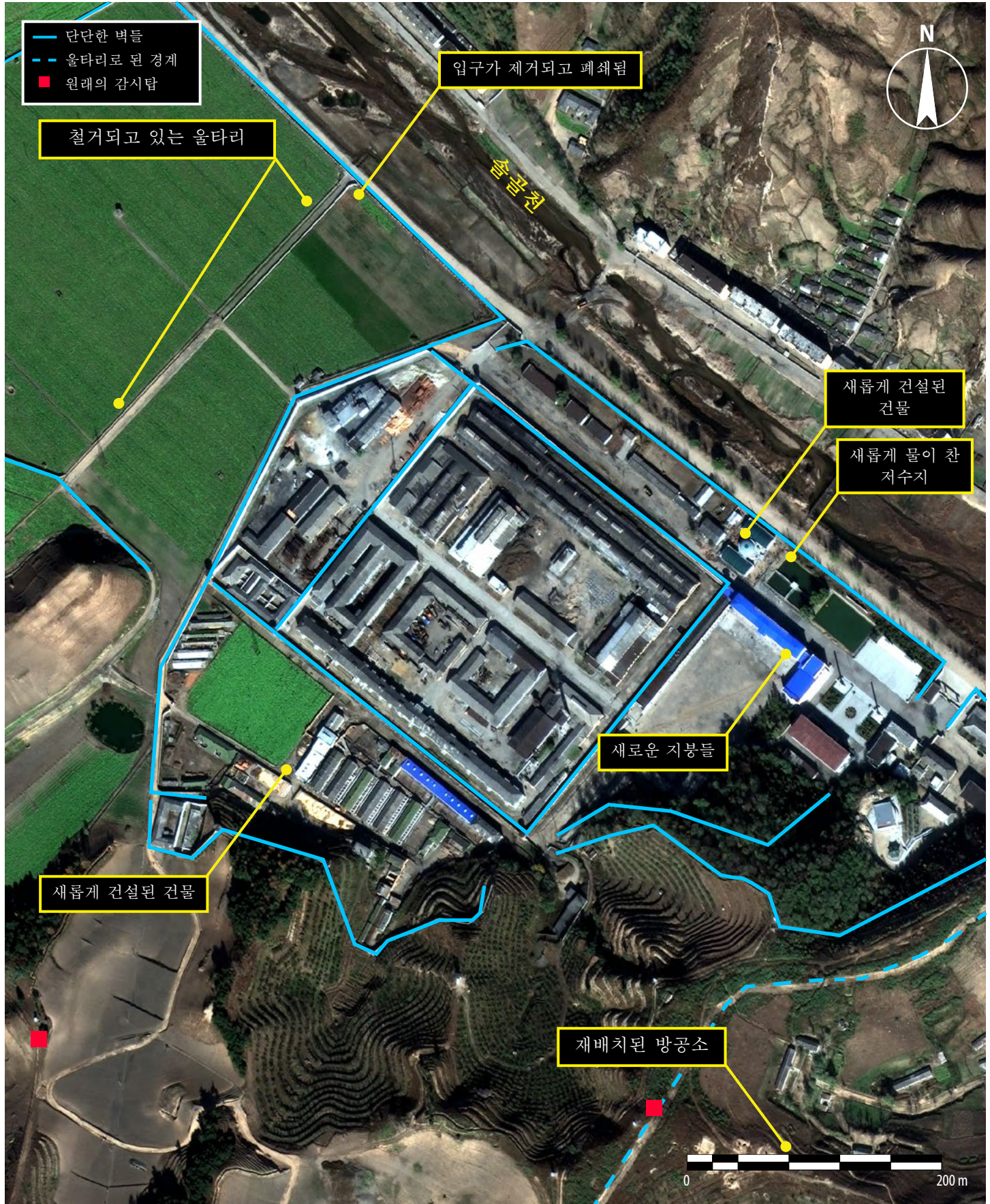
그림 10. 수용소의 경계는 상당히 확장되었다. 새로운 감시탑들이 추가적으로 건설되었고 많은 수의 건조물들이 철거되거나 현재 건설 중이다.



DigitalGlobe 천연색 영상, 2010.10.27, 41 49 56 N, 129 43 28 E

2010 - 수용소 중앙 지역

그림 11. 새로운 건물들이 건설되고 울타리가 제거되었다. 새로운 지붕들이 막사에 설치되고 새로운 분수/반사하는 연못(reflecting pool)이 보인다.



DigitalGlobe 천연색 영상, 2010.10.27, 41 49 56 N, 129 43 28 E

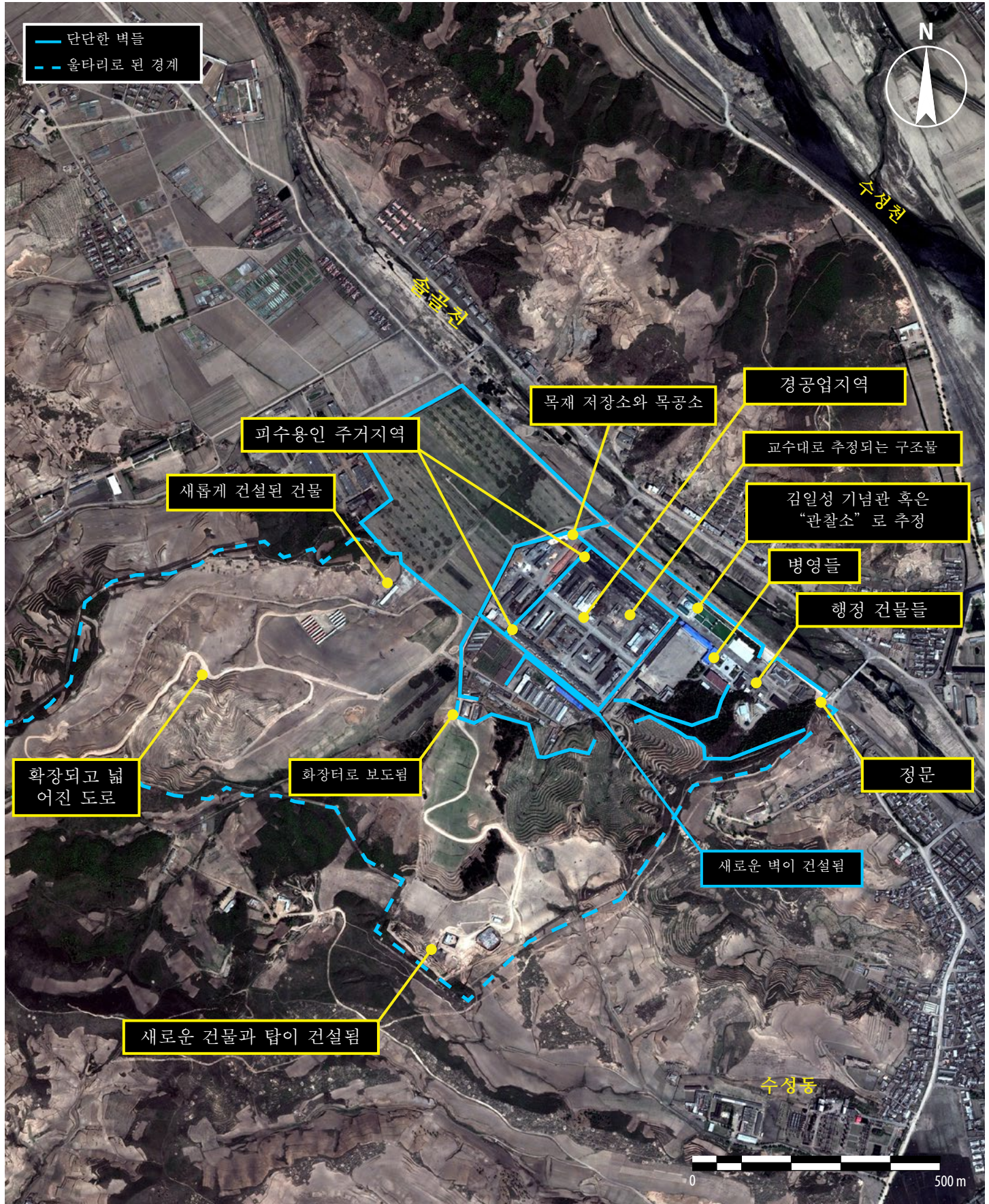
2011

그림 12. 몇몇 새로운 건물들을 제외하고, 2010년과 2011년 사이 변화는 거의 없다.



DigitalGlobe 천연색 영상, 2011.1.6, 41 49 56 N, 129 43 28 E

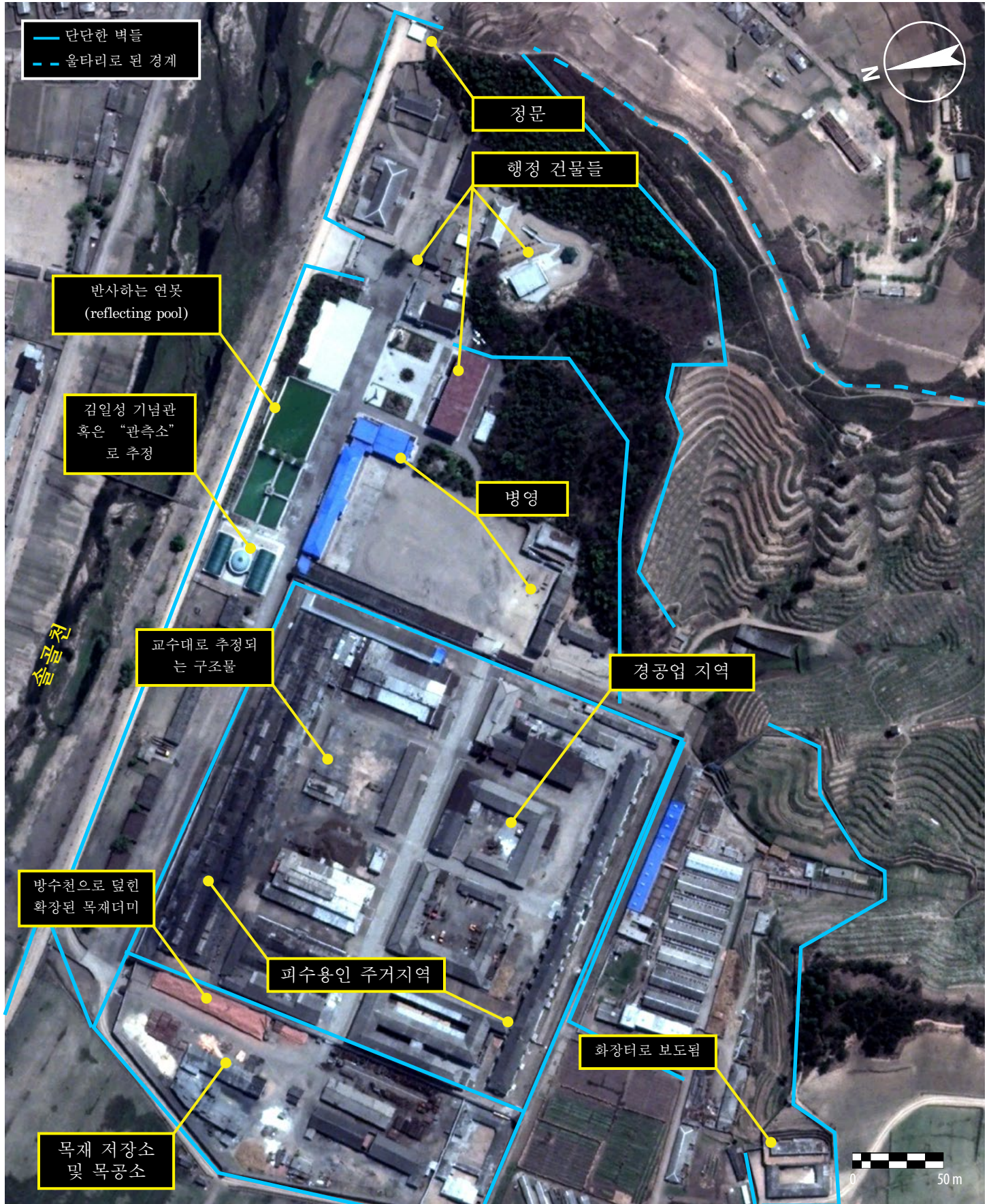
그림 13. 2012년 영상에서는 확장 중인 도로가 넓어졌다. 그리고 새로운 벽과 건물들이 또한 건설되었다.



DigitalGlobe천연색 영상, 2012.5.19, 41 49 56 N, 129 43 28 E

2012-수용소 중앙 지역

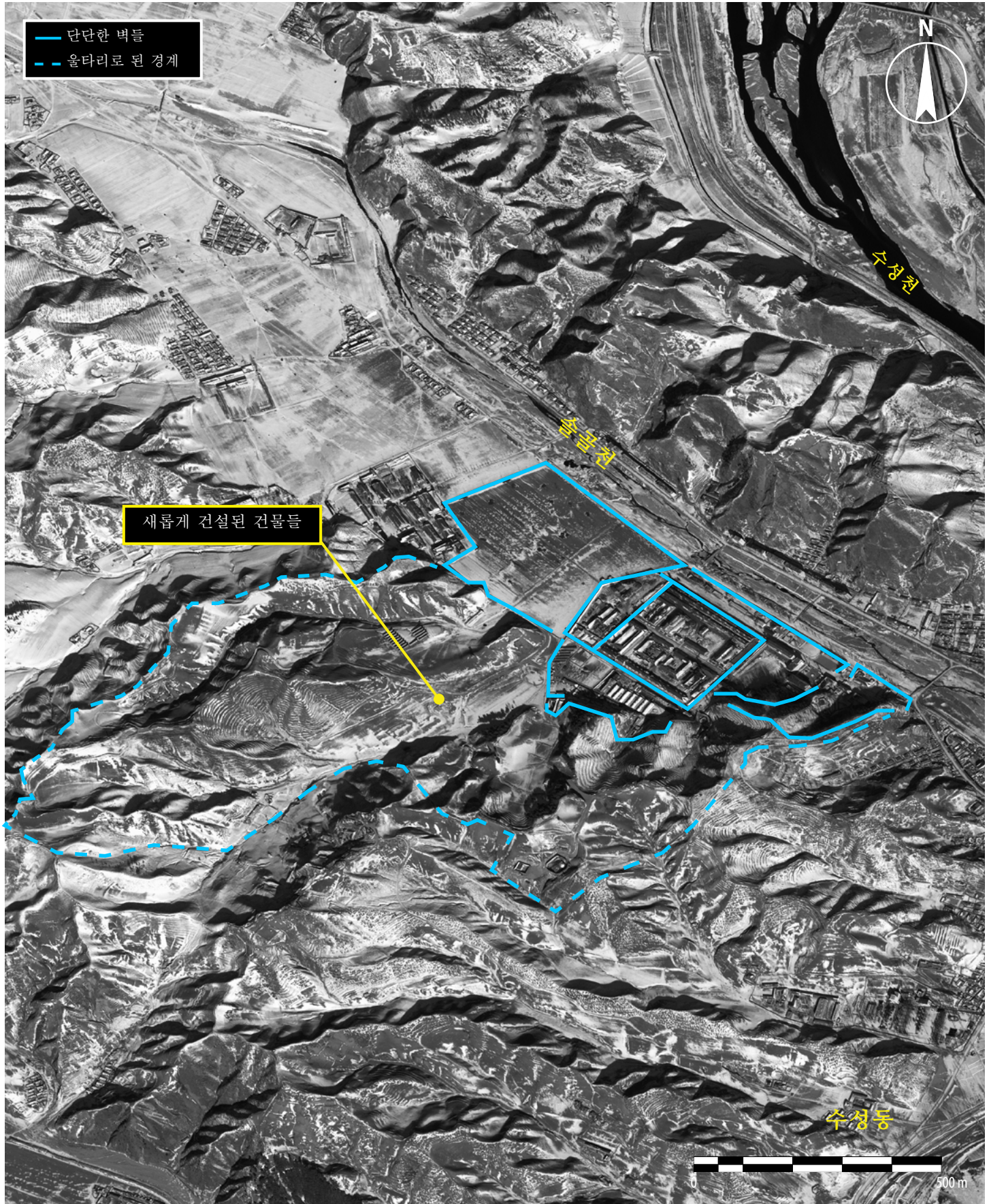
그림 14. 주요 건물들과 지역들은 2012년 영상에 나타나 있다.



DigitalGlobe 천연색 영상, 2012.5.19, 41 49 59 N, 129 43 37 E

2013

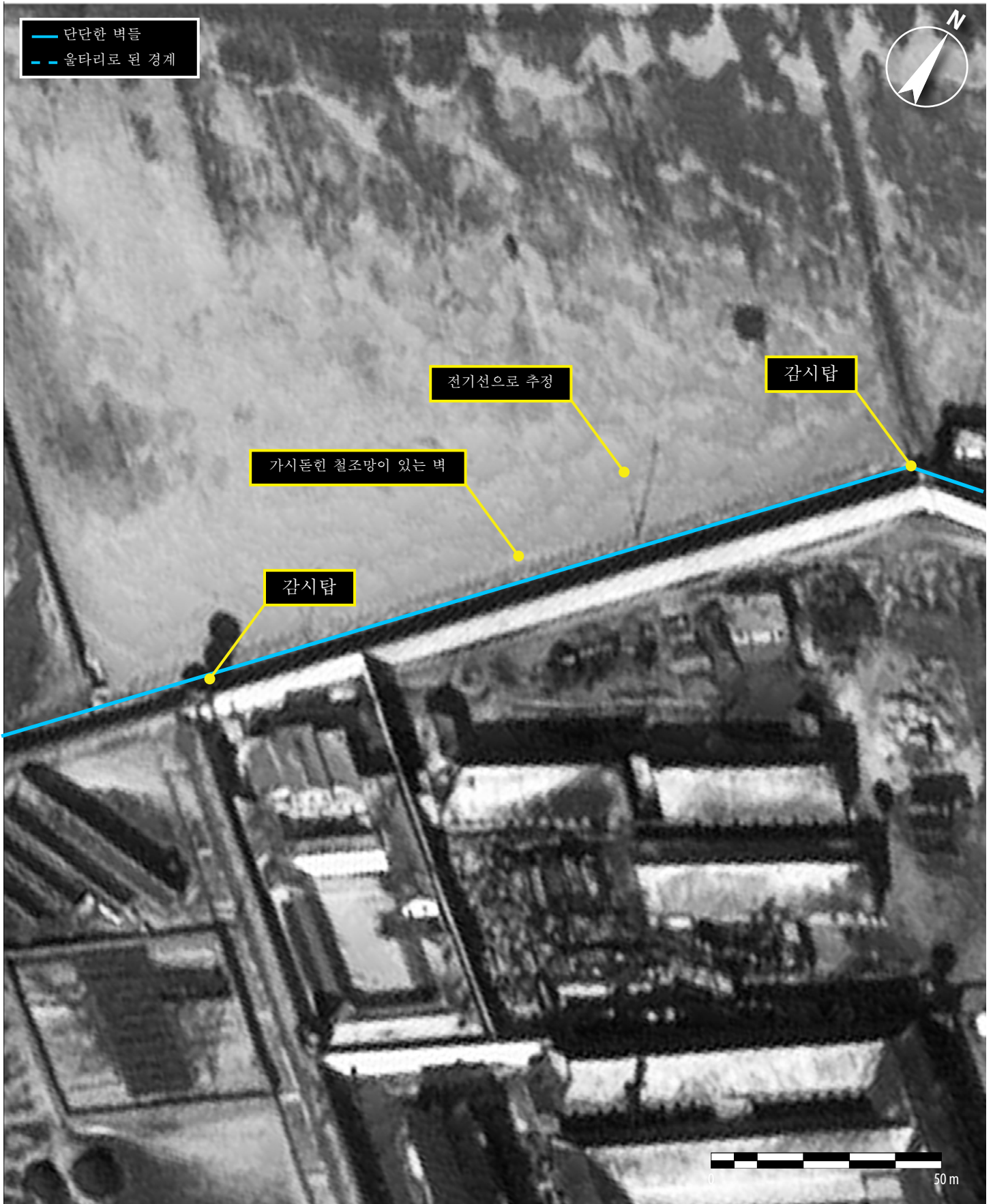
그림 15. 2013년 높은 곳에서 비스듬히 찍힌 영상을 보면, 새로운 건물들이 수용소 중심지역 외부에 건설되었다.



DigitalGlobe 천연색 영상, 2013.1.5, 41 49 56 N, 129 43 28 E

2013 - 경공업 및 피수용인 주거 지역

그림 16. 경공업 및 피수용인 주거 지역의 북서쪽 벽 부분의 영상으로서, 감시탑, 전기선(추정) 및 가시돌힌 철조망 있는 벽이 보인다.



DigitalGlobe 천연색 영상, 2013.1.5, 41 50 03 N, 129 43 26 E

지명 사전

청진시	41°47'2.81"N	129°47'10.26"E
수성동	41°49'38.46"N	129°44'8.98"E
25호 관리소(25호 수용소)	41°50'0.61"N	129°43'34.34"E

참고문헌

- Bermudez Jr., Joseph S., and Amy Opperman. North Korea's Camp No. 22. Washington, D.C.: Committee for Human Rights in North Korea, 2012. [http://hrnk.org/uploads/pdfs/HRNK_CAMP_22_REPORT_FINAL_\(1\).pdf](http://hrnk.org/uploads/pdfs/HRNK_CAMP_22_REPORT_FINAL_(1).pdf) (2013.1.30 접속).
- Bermudez Jr., Joseph S., Andy Dinville, and Micah Farfour. North Korea Camp No. 22 Update. Washington, D.C.: Committee for Human Rights in North Korea, 2012. http://hrnk.org/uploads/pdfs/HRNK_CAMP_22_REPORT_UPDATE_DECEMBER_11-2012.pdf (2013.1.30 접속).
- Database Center for North Korean Human Rights, Political Prison Camps in North Korea Today.?Last modified 2012. http://nkdb.org/bbs1/view.php?id=publication&page=1&sn1=&divpage=1&sn=off&ss=on&sc=on&select_arrange=headnum&desc=asc&no=17. (2013.1.30 접속).
- Hawk, David. The Hidden Gulag: Second Edition. Washington, D.C.: Committee for Human Rights in North Korea, 2012. www.hrnk.org/uploads/pdfs/HRNK_HiddenGulag2_Web_5-18.pdf (2013.1.30 접속).
- Kim, Soo-am, Kook-shin Kim, Soon-hee Lim, Hyun-joon Chon, Kyu-chang Lee, and Jung-hyun Cho. White Paper on Human Rights in North Korea-2012. Seoul, Korea: Korea Institute for National Unification, 2012. http://www.kinu.or.kr/eng/pub/pub_04_01.jsp (2013.1.30 접속).
- NK News.org, Picture of the Day: Camp 25 Outside of Chongjin, North Korea.?Last modified 2012. http://www.nknews.org/news_clipping/picture-of-the-day-camp-25-outside-of-chongjin-north-korea/. (2013.1.30 접속).

감사의 글

영어번역: 진용선

편집: 박인혜, 김유빈 & 이동근

DigitalGlobe Analytics란

DigitalGlobe Analytics는 가장 중요한 것에 고객에게 속한 조직에 직접적인 영향을 미치는 변화-초점을 맞추어 고객에게 도움을 드립니다. 저희 팀은 영상 자료, 특정 지역 및 공개 자료 연구에 대한 전문적인 분석가들로 구성되어 있고, DigitalGlobe의 모든 위성 영상 자료에 직접 접근함으로써 저희 팀 연구를 뒷받침하고 있습니다. 특히 위성 영상 자료 중에는 1미터 이하의 해상도 이미지로 38억 평방 킬로미터 이상의 지역에 걸치는, 업계 선두의 ImageLibrary의 자료도 포함되어 있습니다. DigitalGlobe Analytics는 전세계 사람들에게 강한 영향을 미치는, 산업, 시장, 군사, 환경 및 정치 분야에서의 변화를 조기 감지하기 위해 세상을 끊임없이 주시하고 있습니다.

DigitalGlobe의 소유권 공고문

이 문서는 대중에게 사용이 일반적으로 허락되지 아니한 기업 비밀이나 독점적, 상업적, 재정적 정보를 포함하고 있습니다. 이러한 정보들은 DigitalGlobe, 그 자회사, 또는 DigitalGlobe가 이러한 정보의 무허가 공개를 방지해야 할 의무를 부담하는 제3자의 소유권 및 특권의 대상이라고 간주됩니다. 이 문서는 다음과 같은 양해와 함께 비공개로 제출되었습니다. 이 문서의 내용은 정보공개법이나 (5 U.S.C. Section 552(b)(4)) 여타 정부, 상사, 민사법에 규정된 공개로부터 특별히 면제되고, 받는 이에 의해서 공개되지 아니하며, 이 문서에 포함된 정보의 일부가 의도된 목적으로 사용되고 있는지 평가가 필요한 경우가 아닌 한 어떠한 목적으로도 전부 또는 일부를 복제, 사용, 누설할 수 없습니다. 본 보고서에 포함된 정보는 DigitalGlobe의 명시적인 서면 동의 없이는 당사자 외 어느 누구에게도 공개하여서는 아니 됩니다. 만일 DigitalGlobe 소유의 대상인 정보에 대한 사용권을 이러한 제약 없는 다른 출처에서 취득했다면 이러한 제약은 위의 사용권을 제한하지 아니 합니다. 이러한 제한을 받는 자료인지 여부는 제한 받는 자료를 포함하는 각 페이지에 삽입된 제약 경고에 의해 알 수 있습니다.

손해보전

다음으로부터 발생하는 모든 직접적이고 간접적인 형태의 청구, 손해, 손실, 법적 책임, 경비, 비용(적절한 범위 내의 변호사 선임 비용 포함)에 대하여 귀하는 DigitalGlobe, 자회사, 계열사, 협력업체, 그리고 각각의 소유주, 임원, 관리자, 피용인, 대리인을 손해보전, 변호 및 손해발생 전의 상태로 온전히 회복하여야 할 것입니다: (1) 어떠한 목적으로든 이 결과물을 사용하는 경우; (2) 본 합의의 어떤 조항이든 실제로 위반했거나 위반했다고 혐의를 받는 경우; (3) 직접적이든 간접적이든 귀하로 인해 인명 피해나 재산상 손실이 발생한 경우. 위와 같은 주장이나 혐의가 제기된 경우, DigitalGlobe는 귀하에게 통보할 것이며, 자사 비용으로 그러한 주장에 대한 방어에 직접 참여할 권리를 가지고 있습니다.